



الجمعية الخيرية **لرعاية الأيتام** بالمنطقة الشرقية

الموضوع الأول:

إعتماد التقرير السنوي لعام 2017م

القرار المقترح

إعتماد التقرير السنوي للبرامج والأنشطة لعام
٢٠١٧م والتوصية بالنشر والطباعة




2017م

التقرير السنوي ANNUAL REPORT

نبني لمستقبلهم





  benaa1431

تَطَلُّعٌ نَحْوُ
الْبِنَاءِ

بنائهم يبدأ
من بناء

يَسْأَلُونَكَ مَاذَا يُنْفِقُونَ قُلْ مَا أَنْفَقْتُمْ مِنْ خَيْرٍ
فَلِلْوَالِدَيْنِ وَالْأَقْرَبِينَ وَالْيَتَامَىٰ وَالْمَسْكِينِ وَالْبَنِي
السَّبِيلِ وَمَا تَفَعَّلُوا مِنْ خَيْرٍ فَإِنَّ اللَّهَ بِهِ عَلِيمٌ

البقرة - 215



صاحب السمو الملكي الأمير

محمد بن سلمان بن عبد العزيز آل سعود

ولي العهد نائب رئيس مجلس الوزراء وزير الدفاع



فادم الحرمين الشريفين الملك

سلمان بن عبد العزيز آل سعود

ملك المملكة العربية السعودية



صاحب السمو الملكي الأمير
أحمد بن فهد بن سلمان بن عبدالعزيز
نائب أمير المنطقة الشرقية



صاحب السمو الملكي الأمير
سعود بن نايف بن عبد العزيز آل سعود
أمير المنطقة الشرقية



إنجازات تميزنا



جائزة الأمير محمد بن فهد
لأفضل أداء خيري في الوطن العربي
Prince Mohammad Bin Fahd Prize
for Best Charity Performance in the Arab World

جائزة الأمير محمد بن فهد
لأفضل أداء خيري في الوطن العربي



جائزة الملك خالد
King Khalid Award
بناء الإنسان ... تنمية المجتمع

جائزة الملك خالد
للمنظمات الغير ربحية
للعام 2016



جائزة السنابل
للمسؤولية المجتمعية
في مؤسسات رعاية الأيتام بدول مجلس
التعاون الخليجي





إجمالي المستفيدين

2915

يتيم وبيتمه وأرملة

إجمالي المصروفات

30

مليون ريال



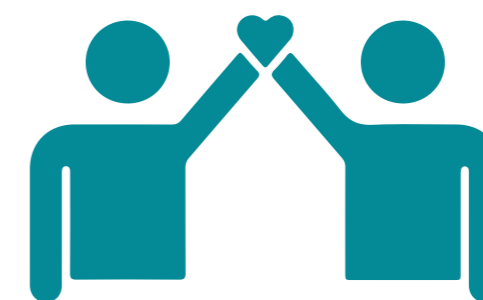
عدد الأعضاء المنتسبين للجمعية

480

عضو



عدد الشركاء



75

شريك و داعم



إجمالي التبرع 3 مليون ر.س



تأثيث منازل



كفالة أيتام



كفالات الأراامل



معوونة الشتاء



مساعدات ايجار



مشروع الزواج



أجهزة كهربائية



تكريم الايتام المتفوقين



تبرع الأمير
محمد بن سلمان

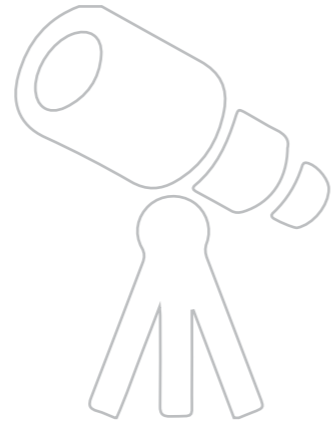


عن بناء

بناء هي جمعية خيرية بشخصية اعتبارية تعنى بشؤون الأيتام ومن في حكمهم في المنطقة الشرقية . تأسست الجمعية بتاريخ 2010/01/12 م الموافق 1431/1/26هـ بترخيص رقم 568 من وزارة العمل والتنمية الإجتماعية بالمملكة العربية السعودية .

التميز في بناء شخصية اليتيم وتمكينه ودعم أسرته.

تمكين اليتيم ودعم أسرته وفق أفضل الممارسات من خلال برامج نوعية وشراكات مجتمعية وتقنيات حديثة للمساهمة في تحقيق الاستقرار الأسري في المجتمع



الرؤية

الرسالة

يسرنا تقديم التقرير السنوي لجمعية بناء لرعاية الأيتام بالمنطقة الشرقية لعام 2017 والذي يتناول نبذة عن الأنشطة والخدمات التي هدفت إلى دعم الأيتام وأسرهـم لما فيه خير المجتمع والوطن وتوطيد لأواصر الألفة وقيم التكافل التي بني علينا ديننا الحنيف. لقد نجحت الجمعية بفضل الله منذ تأسيسها في نشر وترسيخ ثقافة التعاضد وتحقيق العيش الكريم لأبنائنا الأكارم وأسرهـم وفق خطط مدروسة ومدعومة من قبل قيادتنا الرشيدة. ولم يقتصر ذلك على النواحي المادية أو العينية فحسب بل امتد إلى تعليم وتثقيف وصقل مهارات أبناء الجمعية ليكونوا عضداً لإخوانهم من أبناء المملكة ومشاركاً في نهضتها وتنميتها وتحقيق رؤيتها الطموحة 2030.

إن الجوائز التي حصدها الجمعية على مستوى الوطن العربي ودول مجلس التعاون الخليجي خلال هذا العام هو تأكيد على استمرار الجمعية في مسيرة التميز والعطاء. ونتطلع خلال الفترة القادمة بعون الله إلى تحقيق مزيد من الإنجازات وتطوير خطط الدعم المقدمة لأبنائنا، يحدونا لذلك شفقنا بالإتقان وتعطشنا للتحديات وعشقنا لمهمتنا في خدمة اليتيم وأسرهـم على الوجه الأمثل.

ولا يسعنا إلا التقدم بخالص الشكر والامتنان إلى قيادتنا الرشيدة ولأعضاء مجلس الإدارة وشركائنا ورعاتنا وموظفينا وإلى كل من ساهم في هذه المسيرة المباركة.

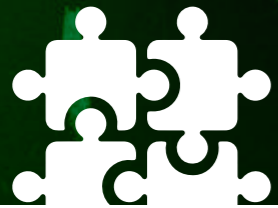
عبد الله بن راشد الخالدي
مدير عام الجمعية



كلمة شكر

قيَم بناء

التكامل



الشفافية



الإحترام



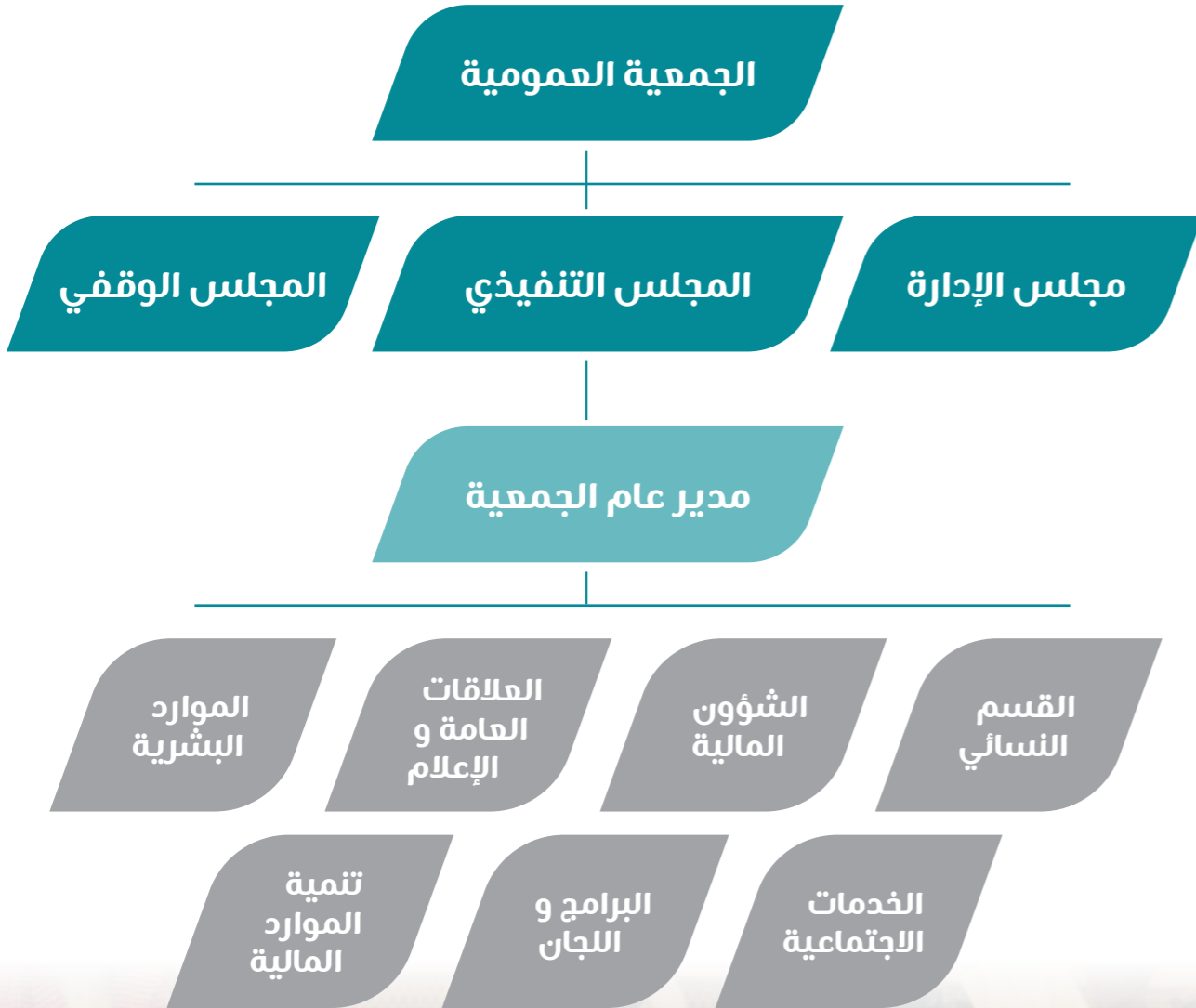
الإتقان



الالتزام



الهيكل التنظيمي



رحلة بناء التميز

من البناء إلى التميز



صدر ترخيص الجمعية بالرقم 568 وعقد المجلس التأسيسي للجمعية بتاريخ 12 يناير 2010 م

مجلس الإدارة



الأمير تركي بن محمد بن فهد
رئيس مجلس الإدارة



د. صالح بن عبدالرحمن اليوسف
نائب رئيس مجلس الإدارة



محمد بن خالد الدبل
عضو مجلس الإدارة
(المشرف المالي)



إبراهيم بن محمد الجميح
عضو مجلس الإدارة



خالد بن حسن القحطاني
عضو مجلس الإدارة



خالد بن عبدالرحمن العبدلكريم
عضو مجلس الإدارة



خالد بن عبدالله الزامل
عضو مجلس الإدارة



خالد بن محمد البورادي
عضو مجلس الإدارة



سعود بن خليفة المدحج
عضو مجلس الإدارة



صالح بن علي الحميدان
عضو مجلس الإدارة



عبدالكهيم بن حمد الخالدي
عضو مجلس الإدارة



عبدالعزیز بن علي التركي
عضو مجلس الإدارة



عبدالله بن فهد الحريش
عضو مجلس الإدارة



عبدالله بن علي المجدوعي
عضو مجلس الإدارة



عبدالمحسن بن محمد العثمان
عضو مجلس الإدارة

الأهداف الإستراتيجية



المساهمة في
تحسين حياة
اليتيم و أسرته
و تمكينه



صناعة نماذج
من الأيتام
فاعلة و مؤثرة
في المجتمع



التكامل
الإستراتيجي مع
كافة الأطراف
ذات العلاقة



تطوير نظم
إدارية و
تقنية تحقق
معايير التميز
المؤسسي



تحقيق موارد
مالية متنامية
و مستدامة



تصميم مبادرات
نوعية و مبتكرة
في تمكين
المستفيدين



استقطاب
وتطوير الكفاءات
البشرية
المتخصصة



تحسين
الكفاءة المالية
و الترشيد من
الإنفاق

خدمات الجمعية

الرعاية الدينية	رحلات عمرة	رحلات حج	مسابقة القرآن الكريم
	مواصلات	الإبتعاث	التفوق العلمي
اللغة الإنجليزية	مسابقة القرآن الكريم	المستلزمات الدراسية	إختبار القدرات
المتابعة الميدانية	الخدمات التعليمية		
	حقيبة مدرسية	الزبي المدرسي	أجهزة الحاسب الأبي
محو الأمية			

كسوة الشتاء	توفير الأجهزة الطبية	الخدمات	
الأجهزة الكهربائية	فواتير الخدمات	إعانة زواج	الرعاية الصحية
كساء	إيجار منازل	ترميم منازل	تأثيث منازل
برامج التوظيف	التأهيل و التوظيف	غذاء	نقد
الأسر المنتجة		برامج التدريب	المشاريع الصغيرة

شكرا لشركائنا



جامعة الإمام عبد الرحمن بن فيصل
IMAM ABDULRAHMAN BIN FAISAL UNIVERSITY



وزارة التعليم
Ministry of Education



جامعة الأمير محمد بن فهد
PRINCE MOHAMMAD BIN FAHD UNIVERSITY



مؤسسة
الملك خالد الخيرية
King Khalid Foundation



KANAF



السعودية



المؤسسة العامة لتحلية المياه المالحة
Saline Water Conversion Corporation



أداء متميز
لحياة مستدامة



مستقبل
أفضل



تبادل
تجارب



بناء
مجتمعي



مستقبل أفضل



مشروع جدارة



مشروع نوعي برعاية شركة بوينج يقوم على تحقيق مستوى متقدم من التأهيل التربوي والنفسي لطلاب المرحلة الثانوية بهدف رفع كفاءتهم وتأهيلهم للمرحلة الجامعية، وتعزيز الجانب الأكاديمي لديهم، وتحسين أدائهم في اللغة الإنجليزية، القدرات، التحصيلي ومهارات التواصل، وتتضمن المبادرة أيضا مجموعة من البرامج وورش العمل والرحلات. ويسهم المشروع إسهاما واضحا في تعزيز ثقتهم بأنفسهم واكتشاف قدراتهم والتعرف على ميولهم، وتقديم خدمات التوجيه والإرشاد المهني لهم، وبناء مستقبل واعد لهم ولأسرهم ليكونوا أعضاء صالحين لأنفسهم ولوطنهم.

المجالات:

- اللغة الإنجليزية
- المهارات الحياتية
- اختبار القدرات والتحصيلي
- التحصيل العلمي

إحصائيات

15

يتيمة



15

يتيما



548

يوم



60

ساعة مهارات



270

ساعة تدريبية في اللغة الإنجليزية



مشروع أهالينا



مشروع نوعي برعاية البنك الأهلي التجاري يقوم على تحقيق مستوى متقدم من التأهيل التربوي والنفسي ويلتحق في المشروع طلاب المرحلة الثانية المتوسطة ويستمر في المشروع إلى أن يتخرجوا من المرحلة الثانوية ليتم تأهيلهم في اللغة الإنجليزية والمهارات الحياتية المختلفة ويتخرج الطالب من المشروع وهو مؤهل للالتحاق بأفضل التخصصات الجامعية ويسهم المبادرة إسهاما واضحا في تعزيز ثقتهم بأنفسهم واكتشاف قدراتهم والتعرف على ميولهم، وتقديم خدمات التوجيه والإرشاد المهني لهم، وبناء مستقبل واعد لهم ولأسرهم ليكونوا أعضاء صالحين لأنفسهم ولوطنهم.

إحصائيات

6

مستويات في اللغة الإنجليزية



100

يتيم وبتيمة



432

ساعة تدريبية



1

اختبار TOEFL



33

دورة بناء الذات p33 من المركز العالمي الكندي



صور من المشاريع



مشروع تمكين الأمهات

ضمن مبادراتنا النوعية لتمكين الأراامل ، قامت الجمعية بتنفيذ مبادرة تمكين أمهات الأيتام في مختلف الجوانب والتي تمكنهن من تجاوز الصعوبات في تربية أبنائهن والتعامل مع متطلبات هذه الحياة، وقد تضمنت الدورات والتأهيل في المجالات التالية:

المجال الاقتصادي

- إدارة المشروعات
- مهارات التسويق
- إدارة ميزانية المنزل

المجال المهني

- التأهيل المهني الشامل
- الصيانة المنزلية

المجال النفسي

- إدارة الضغوط
- التعامل مع المراهقين
- التفكير الإيجابي
- إدارة الأزمات

المجال التربوي و التعليمي

- الإسعافات الأولية
- التوعية الصحية
- التوعية الدينية
- أساليب تربية الأبناء

الجانب التقني

- مبادئ الحاسب الألي
- برنامج الحاسب الألي
- الإنترنت ووسائل التواصل

المجال الاجتماعي

- مهارات التواصل الفعال
- مهارات التعامل مع الآخرين
- بناء الشخصية الاجتماعية



تبادل الخبرات



مبادرة بناء قدرات وتبادل خبرات العاملين في جمعيات الأيتام بالمملكة

حظيت مبادرة بناء الأولي لتبادل خبرات العاملين في جمعيات الأيتام بالمملكة بنجاح واستحسان لافت في مختلف أوساط المجتمع وقطاعاته. وقد انتقل هذا النجاح بفضل الله إلى المبادرة الثانية التي نظمت في وقت سابق من هذا العام. وخرجت المبادرة في نسختها بتوصيات ورؤى هادفة ستسهم إلى حد كبير في تنمية ثقافة العمل الخيري والتطوعي ورعاية الأيتام وأسرتهم. كما أفضت الدراسات التي أجريت في هذا الجانب إلى أهمية تنظيم وإعداد مجموعة من البرامج والدورات التدريبية التي ستسهم في تنمية وتطوير العمل التطوعي ورعاية الأيتام وتأهيلهم للعمل في المجالات التالية:



بناء مجتمعي

  benaa1431

قافلة صيف بناء 2017م

إمتدادا للنجاح الذي واكب قافلة الصيف الأولى أطلقت الجمعية قافلة الصيف الثانية كمبادرة وطنية وجهتها الى أبطالنا المرابطين في الحد الجنوبي ، تحت شعار #مساندتهم واجب علينا وحظيت القافلة بشرف رعاية صاحب السمو الملكي الأمير / أحمد بن فهد بن سلمان بن عبدالعزيز آل سعود ، نائب أمير المنطقة الشرقية الذي دشّن القافلة من مكتب سموه بإمارة المنطقة الشرقية

إحصائيات

4500
كيلومتر



28
إبنا



19
يوم



13
فعالية



9
سيارات



83
برنامج ودورة تدريبية



300
مدينة ومحافظة وقرية



10.000
رسالة شكر للمرابطين في الحد الجنوبي



برنامج تحقيق الأمنيات

مبادرة تحقيق الأمنيات لعدد (١٠٠) طفل /ة
تتراوح أعمارهم من (٨ - ٩) سنوات
إضافة لعدد (١٣٣) طفل /ة تتراوح أعمارهم من (١١-١٠) سنوات،

برعاية صاحب السمو الملكي الأمير

تركي بن محمد بن فهد بن عبدالعزيز آل سعود

رئيس مجلس الإدارة

وبناته الكريمت

صاحبة السمو الملكي الأميرة /
نورة بنت تركي بن محمد آل سعود

صاحبة السمو الملكي الأميرة /
لؤلؤة بنت تركي بن محمد آل سعود

صاحبة السمو الملكي الأميرة /
نوف بنت تركي بن محمد آل سعود



233

طفل و طفلة

عدد المستفيدين



برامج التأهيل و التدريب

دورة الألوان الشخصية

دورة قصيره يتم من خلالها تحديد ميول الطلاب في المرحلة الجامعية والتخصصات المناسبة لشخصياتهم وميولهم العلمية



60

طالب وطالبة في
المرحلة الثانوية

عدد المستفيدين



دورة أتقن دوت سنتر

عبارة عن دورات تدريبية تنمي المهارات الحرفية الأساسية لدى الطلاب لزراعة فئة تعتمد على نفسها مستقبلاً مدتها ثلاثة أيام في كل قسم من الأقسام التالية:

- البواردي للحديد
- البواردي للاخشاب
- البواردي أتقن دوت سنتر



16

طالب في المرحلة
المتوسطة
والثانوية

عدد المستفيدين



العقل العبقري

دورة تدريبية من الصفر وحتى المرحلة المتقدمة يتم تدريب المستفيدين على أساسيات الحساب الذهني من خلال آلة الابكس. وتهدف الدورة الى زيادة القدرة على التخيل و كسر قاعدة الرياضيات كما تساعد على تحسين العد باللغة الانجليزية وزيادة القدرة على الحفظ ورفع مستوى الفهم



12

طالب من المرحلة
الابتدائية

عدد المستفيدين



التثقيف الصحي لمستفيدات الجمعية لعام 2017

عبارة عن محاضرات صحية أسبوعية تتطرق لعدة محاور تهتم المستفيدات في حياة أسرهن وهي :

- الغذاء السليم والتمارين الرياضية
- الإسعافات الأولية
- تطعيمات الأطفال
- الوقاية من الجراثيم الأمراض المعدية
- النظافة الشخصية ونظافة المنزل والوقاية من العدوى
- الامراض المزمنة
- التعامل مع ذوي الإعاقة



124

مستفيدة

عدد المستفيدين

عدد المستفيدين
23
طالبة من المراحل
المتوسطة والثانوية

سلامتي صحي

برنامج صحي تثقيفي موجه للفتيات للتوعية بأهمية الرياضة والإسعافات الأولية وويندرج البرنامج ضمن خطة برامج الصيف ويهدف إلى:

- التوعية الصحية وكيفية التعامل مع الحالات الطارئة
- التعرف على أنواع الرياضة وأهميتها مزاولتها



عدد المستفيدين
10
طالبات المرحلة
الابتدائية

زيارة مصنع الشركة السعودية لتحويل الورق

زيارة استطلاعية تثقيفية يشارك فيها الطالبات وهي من ضمن البرامج المصممة لعطلة الصيف وتهدف إلى التعرف أبناء بناء على بعض مصانع مدينة الدمام وأنواع المنتجات المحلية



التثقيف الصحي لمستفيدات الجمعية لعام 2017

مبادرة مقدمة من كلية المجتمع بجامعة الإمام عبدالرحمن بن فيصل لمستفيدات جمعية بناء تشتمل على:

- دورة تدريبية في الأنيميشن
- قبعات التفكير الست
- تصميم الإنفوجرافيك
- فن الصلصال الحرفي
- برنامج ترفيهي للأطفال

عدد المستفيدين
124
مستفيدة



عدد المستفيدين
10
طالبات المرحلة
الابتدائية

زيارة مصنع سيد الخبازين (سويتز)

زيارة استطلاعية تثقيفية يشارك فيها الطالبات وهي من ضمن البرامج المصممة لعطلة الصيف وتهدف إلى التعرف أبناء بناء على بعض مصانع مدينة الدمام وأنواع المنتجات المحلية



برامج الترفيه

إفطار رمضاني وترفيه في سباركيز

عدد المستفيدين
23
طالبة من المراحل
المتوسطة والثانوية

تلبية لدعوة مؤسسة الحدث لتنظيم المناسبات، قام عدد من الأطفال برفقه أمهاتهم بالتوجه للإستمتاع باليوم الترفيهي في سباركيز وتناول وجبة الإفطار الرمضاني وذلك بهدف إدخال البهجة في نفوس أبنائنا الأيتام وأمهاتهم في هذا الشهر الكريم



البرنامج التدريبي للمصانعة المنزلية للأرامل

عدد المستفيدين
60
مستفيدة

المشروع هو عبارة عن برنامج تدريبي نوعي يقدم لمستفيدات الجمعية من الأرامل واليتميمات ويهدف لإكساب المتدربات المشاركات مجموعة من المهارات في مجال الصيانة المنزلية التي تساعد على تيسير أمور حياتها كالتسباكة والكهرباء والنجارة والديكور وغيرها، كما يساهم في تعريف المتدربة بالأدوات المثلى المستخدمة في هذا المجال وأماكن توافرها وكيفية استخدامها وذلك للتوفير والاقتصاد في المبالغ التي تصرف على العاملين المختصين.



حفل المعايدة والنجاح لعام 1438 (نجاحكم عيد)

عدد المستفيدين
58
57
طفل
فتاة وأم

وللعام الرابع على التوالي أقيم البرنامج السنوي لمعايدة الأسر بعيد الفطر المبارك وأيضا الاحتفال بنجاح الأبناء وذلك بهدف

- إدخال البهجة في نفوس أبنائنا الأيتام وأمهم بمناسبة عيد الفطر المبارك لعام 1438هـ.
- الإحتفال مع الأبناء والبنات بمناسبة نجاحهم



زيارة أطفال بناء لمصنع بستاني للشوكولاتة

عدد المستفيدين
24
إبنة

قامت 24 طالبة في المرحلة الابتدائية من بنات الجمعية بزيارة لمصنع بستاني للشوكولاتة وذلك تلبية للدعوة المقدمة من إدارة القسم النسائي بالمصنع لتعرف الأطفال على آلية صنع الشوكولاتة بأنواعها



عدد المستفيدين
23
طفل

كرنفال اليوم العالمي للطفل

يهدف تنمية الوعي القرائي لدى الأطفال وتشجيعهم في التردد على المكتبات وحب المعرفة وإلمامهم بأهمية المكتبة والقراءة في حياتهم ، وتلبية للدعوة المقدمة من كلية الآداب لإستفادة الأطفال من البرنامج (تعليم بالترفيه)، قام ٢٣ طفلاً من أبناء الجمعية بزيارة جامعة الإمام عبدالرحمن بن فيصل وأستمعوا بالبرامج والفعاليات المقدمة



عدد المستفيدين
5
طلاب من المرحلة الابتدائية

مشاركة الأطفال في فعاليات اليوم الوطني 87 في فندق كمبسنكي العثمان

تلبية للدعوة المقدمة من إدارة الفندق لمشاركة الأيتام في إحتفالات اليوم الوطني ٨٧، قام مجموعة من الأبناء بالمشاركة إحتفالات اليوم الوطني وذلك بهدف

- مشاركة الأبناء في الإحتفال باليوم الوطني والتعبير عن مشاعرهم بهذه المناسبة
- إدخال البهجة والسرور على قلوبهم



عدد المستفيدين
25
ابن

المخيم الريفي لأسر جمعية بناء في مزرعة المها 1438هـ

لمدة يومين إنطلق ٢٥ إبناً من أبناء الجمعية في رحلة ذات طابع بري وترفيهي إلى مزرعة المها ، حيث تم من خلالها تنفيذ برنامج لأعداد القادة من الأبناء المتميزين وذلك بهدف الاعتماد على النفس وصقل مواهبهم.



عدد المستفيدين
28
طالبة من مختلف المراحل

إجازتي غير

برنامج ترفيهي للفتيات الشابات بمناسبة عطلة الربيع حيث يقدم لهن المتعة والفائدة معا ويهدف الى:

- تقديم برنامج هادف ومفيد وممتع للفتيات
- إدخال الفرح والسرور على قلوب اليتيمات بمناسبة عطلة الربيع
- نشر روح العمل التطوعي بين الفتيات



6

أطفال مع أمهاتهم

عدد المستفيدين

برنامج رفق

بدعوة من جامعة الإمام عبدالرحمن بن فيصل بالدمام قام عدد من الأطفال الأيتام برفقة أمهاتهم بزيارة للاستمتاع باليوم الترفيهي من خلال الأركان المتنوعة وذلك بهدف

- غرس بعض القيم في أطفالنا مثل (التعاون - الصدق - العطاء)
- بث الفرحة وتقديم جو ترفيهي للطفل ووالدته



23

طالبة في المرحلة الابتدائية

عدد المستفيدين

مهنتي مستقبلي

تحقيقاً لرؤية المملكة ٢٠٣٠ وبهدف عرض مجموعة من المهن الحديثة التي يحتاجها الوطن في المستقبل بأسلوب ممتع، تم زيارة مدارس الطموح الأول العالمية بالظهران وذلك لحضور برنامج تعليم بالترفيه من قبل ٢٣ طالبة في المرحلة الابتدائية للمعرض الذي كان عبارة عن أركان متنوعة ومسرحية أطفال ومسابقات عن مهن المستقبل



حفلة التفوق العلمي

لمدة يومين إنطلق ٢٥ إبننا من أبناء الجمعية في رحلة ذات طابع بري وترفيهي إلى مزرعة المها ، حيث تم من خلالها تنفيذ برنامج لأعداد القادة من الأبناء المتميزين وذلك بهدف الاعتماد على النفس وصقل مواهبهم.



87

ابن

عدد المستفيدين



50
19
طفل وطفلة
أم

عدد المستفيدين

يوم ترفيهي في مطعم (وي باك برجر)

قام مطعم وي باك برجر باستضافة ٥٠ طفلاً وطفلة مع ١٩ أم في يوم ترفيهي متنوع بالفعاليات. وقد قام المطعم بدعوة الأطفال برفقة أمهاتهم لتناول وجبة العشاء مع بعض الفقرات الترفيهية مثل :

- دروس طبخ البرجر
- طاولة الرسم التعليمي الحر
- ألعاب البلايستيشن
- رسم على الوجه



برامج إجتماعية و تطوعية

زيارة أبناء بناء لمستشفى الملك فهد الجامعي

عدد المستفيدين
15
ابنة

مبادرة تطوعية شارك فيها الطالبات اليتيمات المنضمت لفريق بناء التطوعي من ضمن البرامج التطوعية في عطلة الصيف وذلك بهدف :

- المشاركة الوجدانية بين بنات بناء والمريضات وتقديم الهدايا لهن
- إدخال البهجة والسرور على المريضات
- تفعيل جانب المسؤولية المجتمعية لدى المستفيدين والفريق التطوعي



إفطار جسر الملك فهد

عدد المستفيدين
45
طفل

حرصاً من المؤسسة العامة لجسر الملك فهد، على مشاركة أبنائنا الأيتام الأجواء الرمضانية، إستضافت المؤسسة ٤٥ إبناً من أبناء الجمعية بهدف تفعيل المسؤولية الإجتماعية تجاه الأبناء وزيادة الترابط الإجتماعي وترسيخه لدى المستفيدين



زيارة أبناء بناء لمرضى السرطان

عدد المستفيدين
15
ابنة

قامت خمس عشرة عضوة من فريق بناء التطوعي النسوي وضمن برامج الجمعية التطوعية بزيارة لمرضى السرطان بمستشفى الملك فهد التخصصي بالدمام تعريزاً لقيم التعاضد والشعور بالآخر ولإدخال البهجة السرور في نفوس الأطفال المرضى. وتخلل الزيارة تقديم هدايا للأطفال المرضى



سحور جمعية الصم والبكم

عدد المستفيدين
15
ابن

تم إستضافة ١٥ إبن من أبناء الجمعية في سحور رمضاني في جمعية الصم والبكم بالدمام، تفعيلًا لدور المسؤولية الإجتماعية تجاه الأبناء وتعريزًا للجانب التطوعي في هذا الشهر الفضيل، وبهدف تعميق الترابط الإجتماعي بين أبناء الجمعية



عدد المستفيدين
45
ابن

إفطار المجدوعي

معايشة لأجواء رمضان مع الابناء، وتفعيلا للمسؤولية الإجتماعية تجاههم، شارك مجموعة من الأبناء في إفطار جماعي في استراحة الشيخ إبراهيم المجدوعي وذلك لزيادة الترابط الإجتماعي وترسيخه لدى المستفيدين

عدد المستفيدين
15
ابنة

زيارة أبناء بناء لمستشفى المانع

مبادرة تطوعية شارك فيها الطالبات ومتطوعات من بناتنا اليتيمات المنضات لفريق بناء التطوعي من ضمن البرامج التطوعية في عطلة الصيف وذلك بهدف:

- المشاركة الوجدانية بين بنات بناء والمريضات وتقديم الهدايا لهن
- إدخال البهجة والسرور على المريضات
- تفعيل جانب المسؤولية المجتمعية لدى المستفيدين والفريق التطوعي



عدد المستفيدين
20
ابن في المرحلة الابتدائية

فعاليات سبورتية الرمضانية

أقام نادي سبورتية برنامج إفطار مخصص لأبناء الجمعية بحضور ٢٠ ابن وذلك ضمن برامج سبورتية الرمضانية، حيث قام الحضور بالاستفادة من مرافق النادي والمشاركة في الفعاليات المصاحبة.

عدد المستفيدين
8
طالبات
9
متطوعات

معايدة أبناء بناء في مستشفى الولادة والأطفال

مبادرة تطوعية شارك فيها أطفال بناء ومتطوعات من بناتنا اليتيمات المنضات لفريق بناء التطوعي من ضمن البرامج التطوعية في عطلة الصيف وذلك بهدف:

- تفعيل المسؤولية المجتمعية والمشاركة الوجدانية بين أبناء بناء و المرضى وتقديم الهدايا لهم
- إدخال البهجة والسرور على الاطفال المرضى بمناسبة عيد الفطر المبارك





رؤية مالية
لتميز مستدام

شكراً للداعمين



التقرير المالي

الجمعية الخيرية لرعاية الأيتام بالمنطقة الشرقية
مسجلة بوزارة العمل والتنمية الإجتماعية برقم (٥٦٨)
الخبر - المنطقة الشرقية - المملكة العربية السعودية
القوائم المالية عن السنة المالية
المنتهية فسي ٢٠١٧/١٢/٣١ م
وتقرير مراجع الحسابات المستقل

١ A

شركة احمد تيسير ابراهيم وشريكه
محاسبون ومراجعون قانونيون
(سجل مهني رقم ١٤٠)

نموذج الرقابة على إصدار تقرير المراجعة

اسم العميل / الجمعية الخيرية لرعاية الأيتام بالمنطقة الشرقية - الخبر - المنطقة الشرقية
الفترة المالية من ٢٠١٧/٠١/٠١ حتى ٢٠١٧/١٢/٣١ م

بيان المراجع:
الاسم: محمد صلاح تاريخ انتهاء العمل الميداني / التقرير / الموافق / / /
ملاحظات المراجعة الجوهرية حسب خطة المراجعة:
تم استكمال الأوراق المطلوبة لإعداد ملف أوراق العمل
تم طباعة المسودة كاملة وملاحظات الإدارة (إن وجدت) وتسليمها للمشرف في ٢٠/٣/٢٠١٨ م. في الساعة توقيع المراجع: 

تدقيق مشرف المراجعة:
تاريخ تسليمها للمشرف: ٢٠/٣/٢٠١٨ الساعة ٣:٠٧ م توقيع مشرف المراجعة: 
ملاحظات: 

تاريخ تسليمها لمدير المراجعة: / / الساعة توقيع مدير المراجعة:
ملاحظات:

تاريخ تسليمها للمستشار الفني (إن وجد): ٢٠/٣/٢٠١٨ الساعة ٤:٠٠ م التوقيع: 
الملاحظات: تم استكمال ملف الأوراق المطلوبة لإعداد ملف أوراق العمل

تاريخ تسليمها للشريك: / / الساعة : ملاحظات الشريك: توقيع الشريك:

الطباعة النهائية:
تاريخ تسليمها للطباعة: / / الساعة : التوقيع: 
الاسم: تاريخ الاستلام: / / الساعة : التوقيع:

تاريخ اعتماد المسودة من العميل: / / الساعة :

تجهيز القوائم المالية للتغليف:
الاسم: تاريخ الانتهاء من التغليف والتجهيز: / / الساعة :
عدد النسخ: توقيع المراجع: / / الساعة :
توقيع المسئول عن الإرسال: / / الساعة :

الأتعاب:
الأتعاب: عقد الجمعيات المقدم المدفوع: ريال الذفعة الحالية المطلوبة ----- ريال
تاريخ تسليمها لإيداعها في نظام قوائم: / / الساعة : التوقيع:
الاسم: / / الساعة : التوقيع:

تقرير مراجع الحسابات المستقل

المحترمين

السادة / أعضاء مجلس إدارة
الجمعية الخيرية لرعاية الأيتام بالمنطقة الشرقية
الخير - المنطقة الشرقية - المملكة العربية السعودية

تقرير حول مراجعة القوائم المالية

الرأي

لقد راجعنا القوائم المالية المرفقة للجمعية الخيرية لرعاية الأيتام بالمنطقة الشرقية ("الجمعية") والتي تشمل قائمة المركز المالي كما في ٣١ ديسمبر ٢٠١٧م وقوائم الأنشطة والتدفقات النقدية للسنة المنتهية في ذلك التاريخ، والإيضاحات المرفقة من (١) إلى (١٧) المعتبرة جزءاً لا يتجزأ من هذه القوائم المالية.

وفي رأينا، أن القوائم المالية ككل:

- ١- تظهر بعدل من كافة النواحي الجوهرية، المركز المالي للجمعية كما في ٣١ ديسمبر ٢٠١٧م وتنتج أعمالها وتدفقاتها النقدية للسنة المنتهية في ذلك التاريخ، وفقاً لمعايير المحاسبة للمنشآت الغير هادفة للربح المتعارف عليها في المملكة العربية السعودية الملائمة لظروف الجمعية.
- ٢- تتفق مع متطلبات نظام الجمعيات والمؤسسات الأهلية والنظام الأساسي للجمعية فيما يتعلق بإعداد وعرض القوائم المالية.

أساس الرأي

لقد قمنا بالمراجعة وفقاً للمعايير الدولية للمراجعة المعتمدة في المملكة العربية السعودية. ومسؤوليتنا بموجب تلك المعايير تم توضيحها في قسم مسؤوليات المراجع عن مراجعة القوائم المالية في تقريرنا. ونحن مستقلون عن الجمعية وفقاً لقواعد سلوك وأداب المهنة المعتمدة في المملكة العربية السعودية ذات الصلة بمراجعتنا للقوائم المالية، كما وفينا أيضاً بمتطلبات سلوك وأداب المهنة الأخرى وفقاً لتلك القواعد. ونعتقد أن أدلة المراجعة التي حصلنا عليها كافية ومناسبة لتوفير أساس لرأينا في المراجعة.

مسئولية الإدارة والمكلفين بالحوكمة عن القوائم المالية

تعتبر الإدارة مسؤولة عن إعداد وعرض هذه القوائم المالية بشكل عادل وفقاً لمعايير المحاسبة المتعارف عليها في المملكة العربية السعودية وفقاً لنظام الجمعيات والمؤسسات الأهلية وكذلك عن نظام الرقابة الداخلية الذي تعتبره الإدارة ضرورياً لإعداد قوائم مالية خالية من الأخطاء الجوهرية، سواء كانت ناشئة عن غش أو خطأ. كما أن الإدارة قدمت لنا كافة المعلومات والإيضاحات التي طلبناها للقيام بمراجعة هذه القوائم المالية.

٢٠/١

الفهرس

٢٠/٣-٢٠/١	١- تقرير مراجع الحسابات المستقل
٢٠/٤	٢- قائمة المركز المالي في ٢٠١٧/١٢/٣١م
٢٠/٥	٣- قائمة الأنشطة عن السنة المالية من ٢٠١٧/١/١م حتى ٢٠١٧/١٢/٣١م
٢٠/٦	٤- قائمة التدفقات النقدية للسنة المالية المنتهية في ٢٠١٧/١٢/٣١م
٢٠/٢٠-٢٠/٧	٥- إيضاحات حول القوائم المالية في ٢٠١٧/١٢/٣١م

AHMED TAYSEER IBRAHIM & CO.
CHARTERED ACCOUNTANTS
(Registration No. 640)



شركة أحمد تيسير إبراهيم وشركه
محاسبون ومراجعون قانونيون
(سجل مهني رقم ٦٤٠)

- تقييم العرض العام والشكل والمحتوى للقوائم المالية بما فيها الإفصاحات وفيما إذا كانت القوائم المالية تمثل المعاملات والأحداث بشكل يحقق العرض العادل.

تقرير حول المتطلبات التنظيمية والنظامية الأخرى

تحتفظ الجمعية بسجلات محاسبية منظمة على الحاسب الآلي وتتفق من كافة النواحي الجوهرية مع القوائم المالية المرفقة.

عن / شركة أحمد تيسير إبراهيم وشركه
محاسبون ومراجعون قانونيون

أحمد تيسير إبراهيم
ترخيص رقم ٢١٣

٤ رجب ١٤٣٩ هـ
الموافق ٢١ مارس ٢٠١٨ م

٢٠/٣

وعند إعداد القوائم المالية، فإن الإدارة هي المسؤولة عن تقدير قدرة الجمعية على البقاء كمنشأة مستمرة وعن الإفصاح بحسب مقتضى الحال، عن الأمور ذات العلاقة بالاستمرارية، واستخدام أساس الاستمرارية في المحاسبة، ما لم تكن هناك نية لتصفية الجمعية أو إيقاف عملياتها، أو ليس هناك خيار واقعي بخلاف ذلك.

والمكلفون بالحوكمة هم المسؤولون عن الإشراف على عملية التقرير المالي في الجمعية.

مسئوليات المراجع عن مراجعة القوائم المالية

تتمثل أهدافنا في الوصول إلى تأكيد معقول عما إذا كانت القوائم المالية ككل خالية من تحريف جوهرى سواء بسبب غش أو خطأ، وإصدار تقرير المراجع الذي يتضمن رأينا. والتأكيد المعقول هو مستوى عالٍ من التأكيد، إلا أنه ليس ضماناً على أن المراجعة التي تم القيام بها وفقاً للمعايير الدولية للمراجعة المعتمدة في المملكة العربية السعودية ستكشف دائماً عن تحريف جوهرى عندما يكون موجوداً. ويمكن أن تنشأ التحريفات عن غش أو خطأ، وتعد جوهرية إذا كان يمكن بشكل متوقع أنها ستؤثر بمفردها أو في مجموعها على القرارات الاقتصادية التي يتخذها المستخدمون على أساس هذه القوائم.

كجزء من عملية المراجعة وفقاً للمعايير الدولية للمراجعة المعتمدة في المملكة العربية السعودية، نقوم بممارسة الاجتهاد المهني والمحافظة على تطبيق مبدأ الشك المهني خلال التدقيق، بالإضافة إلى:

- تحديد وتقييم مخاطر الأخطاء الجوهرية في البيانات المالية، سواء كانت ناشئة عن احتيال أو خطأ، وكذلك تصميم وتنفيذ إجراءات تدقيق مستجيبة لتلك المخاطر، والحصول على أدلة تدقيق كافية وملائمة لتوفر أساساً لرأينا. إن خطر عدم اكتشاف الأخطاء الجوهرية الناتجة عن احتيال أعلى من الخطر الناتج عن الخطأ، حيث أن الاحتيال قد يشتمل على التواطؤ، التزوير، الحذف المتعمد، سوء التمثيل أو تجاوز للرقابة الداخلية.
- الحصول على فهم للرقابة الداخلية ذات الصلة بالتدقيق لغايات تصميم إجراءات تدقيق مناسبة حسب الظروف، وليس لغرض إبداء رأي حول فعالية الرقابة الداخلية في الجمعية.
- تقييم ملائمة السياسات المحاسبية المتبعة ومدى معقولية التقديرات المحاسبية والإيضاحات ذات العلاقة المعدة من قبل الإدارة.
- الاستنتاج حول ملائمة استخدام الإدارة لأساس الاستمرارية المحاسبي، وبناءً على أدلة المراجعة التي تم الحصول عليها، فيما إذا كان هناك وجود لعدم يقين جوهرى يتعلق بأحداث أو ظروف يمكن أن تثير شكاً جوهرياً حول قدرة الجمعية على الاستمرار كمنشأة مستمرة. إذا استنتجنا عدم وجود يقين جوهرى، فإننا مطالبون أن نلفت الانتباه في تقرير المراجعة إلى الإيضاحات ذات العلاقة في القوائم المالية، وإذا كان الإفصاح عن هذه المعلومات غير ملائم، فنقوم بتعديل رأينا. إن استنتاجاتنا تعتمد على أدلة المراجعة التي تم الحصول عليها حتى تاريخ تقرير مراجعتنا. ومع ذلك، فإنه من الممكن أن تتسبب أحداث أو ظروف مستقبلية في توقف الجمعية على الاستمرار كمنشأة مستمرة.

٢٠/٢

الجمعية الخيرية لرعاية الأيتام بالمنطقة الشرقية
مسجلة بوزارة العمل والتنمية الاجتماعية برقم (٥٦٨)
الخبر - المنطقة الشرقية - المملكة العربية السعودية

قائمة الأنشطة عن السنة المالية من ٢٠١٧/١/١م حتى ٢٠١٧/١٢/٣١م

إيضاح	أنشطة غير مقيدة ريال سعودي	أنشطة مقيدة ريال سعودي	أنشطة أوقاف ريال سعودي	٢٠١٧م ريال سعودي	٢٠١٦م ريال سعودي
	٤٩٠,٤٠٠	.	.	٤٩٠,٤٠٠	٧٧٨,٠٠٠
(١٠) إيرادات الأعضاء	٤,٠٥٧,٨٩٤	٢٣,٩٠١,٧٤٧	.	٢٧,٩٥٩,٦٤١	٣٢,٧٤٠,٩٥٩
التبرعات النقدية	٥٥٥,٩٣٨	٢٢٩,٧٠٠	.	٧٨٥,٦٣٨	٢,٨٥٥,١٤٧
التبرعات العينية	.	٥,٢٧٦,٢٧٦	.	٥,٢٧٦,٢٧٦	٦,٦٥٩,٩٩٩
تبرعات الزكاة النقدية	.	.	٤,٦٢٢,٣٢٥	٤,٦٢٢,٣٢٥	٧,٨٦٨,٨٦٩
تبرعات صندوق الأوقاف	.	.	.	٣٣,٧٥٠	٧٥,٠٠٠
الإعانات	٣٣,٧٥٠	.	.	٣٣,٧٥٠	٨,٠٢٠,٩٦٨
إيرادات الأنشطة	.	٥,٤٧٥,٢٥٥	.	٥,٤٧٥,٢٥٥	١,٢٣٧,٨٩٠
الإيرادات الأخرى	٦٤٩,٣٧٤	.	.	٦٤٩,٣٧٤	١,٢٣٧,٨٩٠
إجمالي الإيرادات والمكاسب	٥,٧٨٧,٣٥٦	٣٤,٨٨٢,٩٧٨	٤,٦٢٢,٣٢٥	٤٥,٢٩٢,٦٥٩	٦٠,٢٣٦,٨٣٢
المصروفات والخسائر:					
المساعدات النقدية	(٦,٢٠٨,٤٥٣)	(١٥,٣٥٠,٣٥١)	.	(٢١,٥٥٨,٨٠٤)	(٢٣,٧٩٥,٨٣٨)
مساعدات الزكاة	.	(٣٥١,٤٤٧)	.	(٣٥١,٤٤٧)	(٣٠١,٨٧٥)
مساعدات أضاحي	.	(٢٢٤,٤٠٠)	.	(٢٢٤,٤٠٠)	(١٦٤,٣٩٠)
مصروفات الأنشطة	(١٠٤,٥٠٦)	(٢,٨٧٦,٧٥٧)	.	(٢,٩٨١,٢٦٣)	(٢,١٥٢,٦٩٩)
المصروفات العمومية والإدارية	(٨,٨٥٣,٣٠٥)	.	.	(٨,٨٥٣,٣٠٥)	(٩,٦٤٦,٤٢٦)
خسائر رأسمالية	(٣,٨٤٣)
إجمالي المصروفات والخسائر	(١٥,١٦٦,٢٦٤)	(١٨,٨٠٢,٩٥٥)	.	(٣٣,٩٦٩,٢١٩)	(٣٦,٠٦٥,٠٧١)
التغير في صافي الأصول خلال العام	(٩,٣٧٨,٩٠٨)	١٦,٠٨٠,٠٢٣	٤,٦٢٢,٣٢٥	١١,٣٢٢,٤٤٠	٢٤,١٧١,٧٦١
تسويات على صافي الأصول	.	.	.	٥,١٠٥	(٩,٨٦٠)
التحويلات بين فئات الأصول	١,٣٣٣,٢٧٨	(١,٣٣٣,٢٧٨)	.	.	.
التغير في صافي الأصول خلال العام	(٨,٠٤٥,٦٣٠)	١٤,٧٤٦,٧٤٥	٤,٦٢٢,٣٢٥	١١,٣٢٨,٥٤٥	٢٤,١٦١,٩٠١
صافي الأصول في بداية العام	٨,٠٤٥,٦٣٠	٣٦,٧٤٢,٨٢٠	١٤,٢٩٨,٩٥٢	٥٩,٠٨٢,٢٩٧	٣٤,٩٢٠,٣٩٦
صافي الأصول في نهاية العام	.	٥١,٤٨٩,٥٦٥	١٨,٩٢١,٢٧٧	٧٠,٤١٠,٨٤٢	٥٩,٠٨٢,٢٩٧

الإيضاحات المرفقة من رقم (١) وحتى رقم (١٧) جزء لا يتجزأ من هذه القوائم المالية.

الجمعية الخيرية لرعاية الأيتام بالمنطقة الشرقية
مسجلة بوزارة العمل والتنمية الاجتماعية برقم (٥٦٨)
الخبر - المنطقة الشرقية - المملكة العربية السعودية

قائمة المركز المالي في ٢٠١٧/١٢/٣١م

الأصول:	إيضاح	٢٠١٧م ريال سعودي	٢٠١٦م ريال سعودي
الأصول المتداولة:			
النقد	(٣)	٤٩,٢٦٥,٦٥٤	٣٨,٦١٥,٣٦١
الأرصدة المدينة الأخرى	(٤)	٤,٧٧٧,٣٦١	٢,٢٢٦,٢٢٢
إجمالي الأصول المتداولة		٥٤,٠٤٣,٠١٥	٤٠,٨٤١,٥٨٣
الأصول غير المتداولة:			
تكلفة الأصول الثابتة		٢١,٥٦٧,٥٨٣	٢١,٢٩٢,٩٩٤
بخضم/ مجمع الإهلاك		(٣,٣٦٣,٤٦٥)	(٢,٥٢١,٨٣٠)
صافي الأصول الثابتة	(٥)	١٨,٢٠٤,١١٨	١٨,٧٧١,١٦٤
صافي نفقات ايرادية مؤجلة	(٦)	٥٧٨,٥٢٣	٧٢٠,٠٧٢
إجمالي الأصول غير المتداولة		١٨,٧٨٢,٦٤١	١٩,٤٩١,٢٣٦
مجموع الأصول		٧٢,٨٢٥,٦٥٦	٦٠,٣٣٢,٨١٩
الإلتزامات وصافي الأصول:			
الإلتزامات المتداولة:			
الأرصدة الدائنة الأخرى	(٧)	١,٩٧٢,٥٥٦	٩٤٧,٧٨٢
مخصص الإجازات	(٨)	١٥٠,٢٣٠	١٤٠,٩٩٢
إجمالي الإلتزامات		٢,١٢٢,٧٨٦	١,٠٨٨,٧٧٤
الإلتزامات غير المتداولة:			
مخصص مكافأة نهاية الخدمة	(٩)	٢٩٢,٠٢٨	١٦١,٧٤٨
إجمالي الإلتزامات غير المتداولة		٢٩٢,٠٢٨	١٦١,٧٤٨
صافي الأصول:			
صافي الأصول غير المقيدة		.	٨,٠٤٠,٥٢٥
صافي الأصول المقيدة		٥١,٤٨٩,٥٦٥	٣٦,٧٤٢,٨٢٠
صافي أصول الأوقاف		١٨,٩٢١,٢٧٧	١٤,٢٩٨,٩٥٢
مجموع صافي الأصول		٧٠,٤١٠,٨٤٢	٥٩,٠٨٢,٢٩٧
مجموع الإلتزامات وصافي الأصول		٧٢,٨٢٥,٦٥٦	٦٠,٣٣٢,٨١٩

الإيضاحات المرفقة من رقم (١) وحتى رقم (١٧) جزء لا يتجزأ من هذه القوائم المالية.

الجمعية الخيرية لرعاية الأيتام بالمنطقة الشرقية
مسجلة بوزارة العمل والتنمية الاجتماعية برقم (٥٦٨)
الخبر - المنطقة الشرقية - المملكة العربية السعودية
إيضاحات حول القوائم المالية في ٢٠١٧/١٢/٣١ م

الجمعية الخيرية لرعاية الأيتام بالمنطقة الشرقية
مسجلة بوزارة العمل والتنمية الاجتماعية برقم (٥٦٨)
الخبر - المنطقة الشرقية - المملكة العربية السعودية
قائمة التدفقات النقدية للسنة المالية المنتهية في ٢٠١٧/١٢/٣١ م

١- تعريف بالجمعية وفترة الحسابات :
١.١- نبذة مختصرة عن الجمعية:
الجمعية الخيرية لرعاية الأيتام بالمنطقة الشرقية - الخبر - المنطقة الشرقية - جمعية خيرية تعمل بموجب الترخيص رقم (٥٦٨) بتاريخ ١٤٣١/٠٤/٢٧ هـ الصادر من وزارة العمل والتنمية الاجتماعية ومركزها الرئيسي مدينة الخبر.

أهداف الجمعية :

- تتمثل أهداف الجمعية طبقاً لنظامها الأساسي فيما يلي :-
- تقديم المساعدات النقدية والعينية للأسر والأفراد الذين يثبت إستحقاقهم للمساعدة.
- المشاركة والقيام بمشروعات تهدف إلى تقديم خدمات إجتماعية ضمن حدود مفهوم الرعاية الإجتماعية.
- المشاركة في صيانة المرافق العامة وتحسينها.
- جميع الأهداف الخيرية الأخرى التي تتفق مع أهداف الجمعية المدرجة في النظام الأساسي للجمعية.

٣.١- فترة الحسابات :

تغطي هذه القوائم المالية حسابات الجمعية عن السنة المالية من ٢٠١٧/١/١ م حتى ٢٠١٦/١٢/٣١ م وتغطي أرقام المقارنة الفترة من ٢٠١٥/١٠/١٤ م حتى ٢٠١٦/١٢/٣١ م .

٢- أهم السياسات المحاسبية :

١.٢- أسس العرض :

٢.٢- تتبّع الجمعية مبدأ التكلفة التاريخية في تسجيل موجوداتها والتزاماتها وأساس الاستحقاق المحاسبي في تسجيل إيراداتها ومصروفاتها ، وتتخذ من الريال السعودي وحدة قياس نقدي لها .

٣.٢- استتعال التقديرات :

ان اعداد القوائم المالية طبقاً لمعايير المحاسبة المتعارف عليها يتطلب استعمال تقديرات وافتراسات تؤثر على قيم الأصول والتزامات المصروح عنها والإفصاح عن الأصول والتزامات الطارئة في تاريخ القوائم المالية ، وكذا تقدير مبالغ الإيرادات والمصروفات المصروح عنها خلال فترة القوائم المالية .

٤.٢- النقد وما يعالجه :

يشتمل النقد وما يعالجه على النقد في الصندوق وندى البنوك والاستثمارات الأخرى قصيرة الأجل عالية السيولة والتي تستحق خلال ثلاثة أشهر أو أقل من تاريخ الشراء.

البيان	٢٠١٧ م ريال سعودي	٢٠١٦ م ريال سعودي
التدفق النقدي من الأنشطة التشغيلية :-		
التغير في صافي الأصول	١١,٣٢٨,٥٤٥	٢٤,١٦١,٩٠١
التعديلات للبنود غير النقدية:		
(+) إستهلاك الأصول الثابتة	٨٤١,٦٣٥	١,٠٠٦,٦٥٣
(+) خسائر رأسمالية	٠	٣,٨٤٣
(+) اطفاء مصاريف التأسيس	٠	٢٤,٨٧٩
(+) اطفاء نفقات ايرادية مؤجلة	٢٢٥,٤٤٩	٢٦٠,٥٩٠
(+) مخصص الإجازات السنوية	١٣١,٩٧٥	١٤٠,٩٩٢
(+) مخصص مكافأة نهاية الخدمة	١٣٢,٣٠٥	٢٢٩,٤٠٩
التغير في صافي الأصول بعد إضافة البنود غير النقدية	١٢,٦٥٩,٩٠٩	٢٥,٨٢٨,٢٦٧
التغير في الأصول والالتزامات:		
الأرصدة المدينة الأخرى	(٢,٥٥١,١٣٩)	(٢,١٤٦,٢٤٧)
الأرصدة الدائنة الأخرى	١,٠٢٤,٧٧٤	(٢,٤٥٩,٧٩٢)
المنصرف من مخصص الإجازات السنوية	(١٢٢,٧٣٧)	٠
المنصرف من مخصص مكافأة نهاية الخدمة	(٢,٠٢٥)	(٦٧,٦٦١)
صافي التدفق النقدي من الأنشطة التشغيلية	١١,٠٠٨,٧٨٢	٢١,١٥٤,٥٦٧
التدفق النقدي من الأنشطة الاستثمارية :-		
إضافات أصول ثابتة	(٢٧٤,٥٨٩)	(٣,٩٨٦,٧٠٩)
نفقات إيرادية مؤجلة	(٨٣,٩٠٠)	(٩٣٤,٢٠٤)
التعويضات من بيع الأصول الثابتة	٠	٣,٤٤٥
صافي التدفق النقدي المستخدم في الأنشطة الاستثمارية	(٣٥٨,٤٨٩)	(٤,٩١٧,٤٦٨)
صافي التغير في رصيد النقدية خلال العام	١٠,٦٥٠,٢٩٣	١٦,٢٣٧,٠٩٩
رصيد النقدية أول العام	٣٨,٦١٥,٣٦١	٢٢,٣٧٨,٢٦٢
رصيد النقدية آخر العام	٤٩,٢٦٥,٦٥٤	٣٨,٦١٥,٣٦١

الإيضاحات المرفقة من رقم (١) وحتى رقم (١٧) جزء لا يتجزأ من هذه القوائم المالية.

الجمعية الخيرية لرعاية الأيتام بالمنطقة الشرقية
مسجلة بوزارة العمل والتنمية الاجتماعية برقم (٥٦٨)
الخبر - المنطقة الشرقية - المملكة العربية السعودية
إيضاحات حول القوائم المالية في ٢٠١٧/١٢/٣١م

الجمعية الخيرية لرعاية الأيتام بالمنطقة الشرقية
مسجلة بوزارة العمل والتنمية الاجتماعية برقم (٥٦٨)
الخبر - المنطقة الشرقية - المملكة العربية السعودية
إيضاحات حول القوائم المالية في ٢٠١٧/١٢/٣١م

٧-٢. الأصول الثابتة :
تظهر الأصول الثابتة في المجلات بسعر التكلفة ، ويتم استهلاك الأصول الثابتة طبقاً لطريقة القسط الثابت على مدى الأعصار الانتاجية التقديرية لها .
وتظهر بالقوائم بالتكلفة بعد خصم الاستهلاكات المتراكمة والهبوط في القيمة ويحمل الاستهلاك على قائمة الأنشطة .
تحدد الأرباح والخسائر الناتجة عن الاستبعاد بمقارنة المتحصلات مع القيمة الدفترية وتفيد في قائمة الأنشطة .
تحمل مصروفات الاصلاح والصيانة على قائمة الأنشطة أما التحسينات التي تزيد في قيمة الأصول ذات العلاقة أو تطيل أعمارها بصورة جوهرية فتتم رسالتها .
حيث يتم إثبات الأصول الثابتة في حالة الهبوط في قيمة الأصول الثابتة على أساس القيمة الممكن استردادها من الأصل ، ويتم قياس خسائر الهبوط في قيمة الأصل بالنقص في القيمة الدفترية عن القيمة الممكن استردادها وتعرض خسائر الهبوط في قائمة الأنشطة.

٨-٢. الأصول غير الملموسة:
- يتم إثبات الأصول غير الملموسة بقيمتها العادلة أي على أساس تكلفتها عند الاقتناء وحسب طبيعة العملية التي بموجبها تم اقتناء الأصل غير الملموس.
- يتم قياس الأصل غير الملموس في القوائم المالية وفقاً لتكلفتها التاريخية بعد تعديله بالاستنفاد .
- يتم استنفاد مصروفات ما قبل التشغيل بطريقة القسط الثابت خلال مدة لا تقل عن سبع سنوات .
حيث يتم إثبات الأصول غير الملموسة في حالة الهبوط في قيمة الأصول غير الملموسة على أساس القيمة الممكن استردادها من الأصل ، ويتم قياس خسائر الهبوط في قيمة الأصل بالنقص في القيمة الدفترية عن القيمة الممكن استردادها وتعرض خسائر الهبوط في قائمة الأنشطة ضمن الأنشطة من الأعمال الرئيسية ، ويتم إثبات تلك المصروفات طبقاً لمبدأ الاستحقاق .

٩-٢. الذمم المدينة :
تظهر الذمم المدينة بمبلغ الفاتورة الأصلي بعد خصم المخصص مقابل أي مبالغ غير قابلة للتحويل .
يتم تجنيب مخصص تقديري مقابل الديون المشكوك في تحصيلها عندما يصبح من غير المحتمل تحصيل كامل المبلغ ، ويتم قيد هذه المخصصات في قائمة الأنشطة .
وعندما تكون الذمم المدينة غير قابلة للتحويل يتم شطبها مقابل مخصص الديون المشكوك في تحصيلها .
تقيد أي مبالغ تسترد في وقت لاحق لذمم قد تم شطبها بقائمة الأنشطة .

١٠-٢. الذمم الدائنة والمبالغ المستحقة الدفع :
يتم إثبات الالتزامات لقاء المبالغ المطلوب سدادها في المستقبل عن البضاعة أو الخدمة المستلمة سواء تم تقديم فاتورة بها من قبل المورد أم لا .

١١-٢. مخصص الزكاة :
حيث أن الجمعية هي منشأة غير هادفة للربح هدفها تقديم المساعدات النقدية والعينية للمستفيدين فإنها غير خاضعة للزكاة الشرعية.

٥-٢. المخزون :
يتمثل المخزون في المواد العينية المتبرع بها أو المشتراة بمعرفة إدارة الجمعية بغرض توزيعها على المستفيدين من أنشطة الجمعية .

- تسعير المخزون :
- تتبع الجمعية سياسة المتوسط المرجح البسيط لتسعير المخزون حيث تستخدم الجمعية نظام الجرد الدوري في المحاسبة عند حركة المخزون ويحسب متوسط تكلفة الوحدة في نهاية الفترة المالية ، وفي نهاية العام يأخذ عند تسعير المخزون بالتكلفة أو سعر السوق أيهما أقل .
يتم تقييم المخزون المشتري من قبل الجمعية بسعر التكلفة والمخزون الداخل للمستودعات من التبرعات العينية يتم تقييمه من قبل لجنة مشكلة من إدارة الجمعية وفي نهاية العام يتم تقييم المخزون بنفس الأسعار التي تم تقييمه بها عند دخوله المستودعات.

٦-٢. الاستثمارات :
تعرض الاستثمارات وفق ما يلي :-
- الاستثمارات وفق التكلفة :
تتمثل في الاستثمارات التي نسبة المساهمة في رأس مال الشركات المستثمر فيها أقل من ٢٠% ولا تمارس الجمعية أو الشركات أحداث تأثيرات مهمة بالسياسات المالية والتشغيلية للشركات المستثمرة وفقاً لهذه الطريقة يتم إثبات الاستثمارات عند الاقتناء بالتكلفة ويتم عرض الاستثمارات في بند مستقل ضمن الأصول غير المتداولة في قائمة المركز المالي .
ويتم عرض الأرباح الموزعة من تلك الاستثمارات كبنود مستقل في قائمة الأنشطة.

- الاستثمارات وفق طريقة حقوق الملكية :
تتمثل في الاستثمارات التي تصل نسبة المساهمة في رأس مال الشركات المستثمر فيها ما بين ٢٠% إلى ٥٠% ولا تمارس الجمعية أو الشركات أحداث تأثيرات مهمة بالسياسات المالية والتشغيلية للشركات المستثمر فيها .
أو في الاستثمارات التي يمكن لأعضاء من مجلس الإدارة أحداث تأثيرات مهمة بالسياسات المالية والتشغيلية للشركات المستثمر فيها أي كانت نسبة الاستثمار .

وعليه سيتم عرض الاستثمارات وفق طريقة حقوق الملكية نظراً لتأثير أعضاء مجلس الإدارة على السياسات المالية والتشغيلية للشركات المستثمر فيها .
ووفقاً لهذه الطريقة يتم إثبات الاستثمار عند الاقتناء بالتكلفة . وفي الفترات المالية التي تلي تاريخ الاقتناء وفقاً للتكلفة التاريخية بعد تعديلها بما يخص الاستثمار من صافي دخل/(خسارة) الجمعية المستثمر فيها وأرباحها الموزعة .
ويتم عرض الاستثمارات في بند مستقل ضمن الأصول غير المتداولة في قائمة المركز المالي ويتم عرض ما يخص الاستثمارات في صافي دخل/(خسارة) الجمعية كبنود مستقل في قائمة الأنشطة بعد ربح العمليات.

الجمعية الخيرية لرعاية الأيتام بالمنطقة الشرقية
مسجلة بوزارة العمل والتنمية الاجتماعية برقم (٥٦٨)
الخبر - المنطقة الشرقية - المملكة العربية السعودية
إيضاحات حول القوائم المالية في ٢٠١٧/١٢/٣١م

الجمعية الخيرية لرعاية الأيتام بالمنطقة الشرقية
مسجلة بوزارة العمل والتنمية الاجتماعية برقم (٥٦٨)
الخبر - المنطقة الشرقية - المملكة العربية السعودية
إيضاحات حول القوائم المالية في ٢٠١٧/١٢/٣١م

١٧.٢- المصروفات والخسائر :
يتم إثبات المصروفات التي تتحملها الجمعية بأسعار حيازة المنافع التي تم الحصول عليها ويتم إثبات تلك المصروفات طبقاً لمبدأ الاستحقاق .

١٨.٢- العملات الأجنبية :
في حال وجود تعاملات بالعملات الأجنبية تحول المعاملات التي تتم بالعملات الأجنبية إلى الريال السعودي وفقاً لأسعار القطع السائدة حين إجراء تلك المعاملات ، ويتم تحويل أرصدة الأصول والالتزامات التي بالعملات الأجنبية بأسعار الصرف السائدة في نهاية الفترة المالية ، وتدرج جميع الفروقات في قائمة الأنشطة .

١٩.٢- النقد والتدفقات المماثل :
• لأهداف إعداد قائمة التدفقات النقدية يتمثل بند النقد المماثل (إن وجد) في حسابات الاستثمارات عالية السيولة الجاهزة للتحويل لمبالغ نقدية معلومة والتي ليست معرضة لأخطار تغير في قيمتها ويتمثل النقد في النقد في الصندوق (إن وجد) وأرصدة الحسابات الجارية لدى البنوك غير مفيدة الاستخدام .
• وقد تم عرض قائمة التدفقات النقدية وفقاً للأسلوب غير المباشر .

٢٠-٢ عام :
• تم تقريب القوائم المالية لأقرب ريال سعودي.

١٢.٢- مخصص مكافأة نهاية الخدمة:
يتم تكوين مخصص نهاية الخدمة للعاملين خلال السنة المالية وفقاً لنظام العمل والعمال بالمملكة العربية السعودية .

١٣.٢- المخصصات:
تدرج المخصصات عندما يكون لدى الجمعية التزام (نظامي أو ضمني) ناشئ عن حدث سابق وأن تكاليف سداد الالتزام محتملة ويمكن قياسها بصورة يعتمد عليها.

١٤.٢- عقود ايجار تشغيلية :
يتم تحميل المصاريف المتوقعة بعقود ايجار التشغيلية على قائمة الأنشطة على مدى فترة الإيجار ذات الصلة .

١٥.٢- قائمة الأنشطة:
تتضمن قائمة الأنشطة الإيرادات والمكاسب والمصروفات والخسائر والتحويلات بين فئات الأصول وتعرض قائمة الأنشطة لتفاصيل التغير في صافي الأصول المقيدة وغير المقيدة وكذلك أصول الأوقاف كما يلي:-
• الأصول غير المقيدة هي الأصول التي لا تخضع لقيود من جانب المتبرع ومن ثم فهي تقع تحت السيطرة الكاملة للجمعية وقد تكون الأصول غير المقيدة أصول مالية أو عينية.
• الأصول المقيدة وهي الأصول الخاضعة لقيود من جانب المتبرع وهذه القيود مرتبطة باستخدام تلك الأصول لأغراض محددة سواء من حيث قيود الاستخدام أو قيود التوقيت وقد تكون الأصول غير المقيدة أصول مالية أو عينية.
• التغير في صافي الأصول غير المقيدة يمثل مقدار الزيادة أو النقص الناتج من الآتي:-
١- الإيرادات والمصروفات التي لا تمثل تغيير في صافي الأصول المقيدة أو صافي الأوقاف.
٢- التحويلات وإعادة التصنيف من وإلى فئات صافي الأصول الأخرى نتيجة رفع القيود من قبل المتبرع أو انقضاء القيد بمرور الوقت أو استيفائه من قبل الجمعية.
• التغير في صافي الأصول المقيدة يمثل مقدار الزيادة والنقص الناتج عن الآتي:-
١- التبرعات التي تخضع لقيود المتبرع والتي ترفع (إما بمرور الوقت أو باستيفائها من قبل الجمعية).
٢- التحويلات وإعادة التصنيف من وإلى صافي الأصول نتيجة رفع القيود من قبل المتبرع أو انقضاء القيد بمرور الوقت أو استيفائه من قبل الجمعية.

١٦.٢- الإيرادات والمكاسب :
تتمثل الإيرادات والمكاسب في التبرعات والصدقات والإعانات والهبات والتي تتلقاها الجمعية من المتبرعين وكذلك كافة الإيرادات الأخرى المتنوعة ويتم معالجة الإيرادات كما يلي:-
• يتم إثبات الإعانات طبقاً لأساس الاستحقاق في حال أن تكون الإعانات قابلة للقياس بدرجة معقولة
• يتم إثبات التبرعات والصدقات والزكوات والمنح غير القابلة للقياس بشكل دقيق طبقاً للأساس النقدي
• يتم إثبات التبرعات العينية والتي تكون في صورة تجهيزات أو منافع أو مرافق ضمن الإيرادات عند إمكانية قياسها بحيث تعكس القيمة المقدرة لتلك التبرعات القيمة العادلة لتلك الخدمات والمنافع.
• يتم إثبات التبرعات الرأسمالية المتمثلة في أصول ثابتة على صافي الأصول مباشرة ولا يتم اعتبارها ضمن إيرادات الجمعية.

الجمعية الخيرية لرعاية الأيتام بالمنطقة الشرقية
مسجلة بوزارة العمل والتنمية الاجتماعية برقم (٥٦٨)
الخير - المنطقة الشرقية - المملكة العربية السعودية
إيضاحات حول القوائم المالية في ٢٠١٧/١٢/٣١م

الجمعية الخيرية لرعاية الأيتام بالمنطقة الشرقية
مسجلة بوزارة العمل والتنمية الاجتماعية برقم (٥٦٨)
الخير - المنطقة الشرقية - المملكة العربية السعودية
إيضاحات حول القوائم المالية في ٢٠١٧/١٢/٣١م

(٣) النقد

٢٠١٦م	٢٠١٧م	
ريال سعودي	ريال سعودي	
٣,٥٠١,٠٠٠	٣٢,٧٠٣	نقد بالصندوق
٣٥,١١٤,٣٦١	٤٩,٢٣٢,٩٥١	نقد بالبنوك
<u>٣٨,٦١٥,٣٦١</u>	<u>٤٩,٢٦٥,٦٥٤</u>	

(٤) الأرصدة المدينة الأخرى

٢٠١٦م	٢٠١٧م	
ريال سعودي	ريال سعودي	
٣٩,٦٣٠	١٥,٧٨٩	العهد النقدية
٤٩٨,٧٥٠	١,١٥٠,٠٥٤	مصرفات مدفوعة مقدماً
٥٧,٣٣٣	٤١٥,٦٠٠	الإيرادات المستحقة
٤,٠٨٤	١٤,٠٩١	سلف الموظفين
١,٠٠٠	٢,٠٠٠	تأمين لدى الغير
١,٦٢٥,٤٢٥	٣,٠٦٩,٨٢٧	مدينون متنوعون
٠	١١٠,٠٠٠	شيكات تحت التحصيل
<u>٢,٢٢٦,٢٢٢</u>	<u>٤,٧٧٧,٣٦١</u>	

١٧- القضايا

شود الإشارة إلى أنه توجد قضية بالمحكمة العامة بالدمام مرفوعة من الجمعية ضد خالد عبد الله حسين العرفج بالدعوة رقم (٣٩/٢٥٩٠٢٦٤) بتاريخ ١٤٣٩/٧/٢ هـ الموافق ٢٠١٨/٣/١٩م وهي بخصوص الإيجار المستحق على المذكور وهي الآن محل التقاضي .

الجمعية الخيرية لرعاية الأيتام بالمنطقة الشرقية
مسجلة بوزارة العمل والتنمية الاجتماعية برقم (٥٦٨)
الخبر - المنطقة الشرقية - المملكة العربية السعودية
إيضاحات حول القوائم المالية في ٢٠١٧/١٢/٣١م

(٦) النفقات الإيرادية الموجلة

٢٠١٦م	٢٠١٧م	
ريال سعودي	ريال سعودي	
١٠٩,١٤٠	١,٠٤٣,٣٤٤	التكلفة في اول العام
٩٣٤,٢٠٤	٨٣,٩٠٠	الاضافات خلال العام
١,٠٤٣,٣٤٤	١,١٢٧,٢٤٤	التكلفة في اخر العام
		يخصم / الإطفاء:
(٦٢,٦٨٢)	(٣٢٣,٢٧٢)	مجمع الاطفاء في اول العام
(٣٦٠,٥٩٠)	(٢٢٥,٤٤٩)	اطفاء العام
(٣٢٣,٢٧٢)	(٥٤٨,٧٢١)	مجمع الاطفاء في اخر العام
٧٢٠,٠٧٢	٥٧٨,٥٢٣	الرصيد في آخر العام

(٧) الأرصدة الدائنة الأخرى

٢٠١٦م	٢٠١٧م	
ريال سعودي	ريال سعودي	
٦٣٦,٠٠٦	٣٦٦,٧٩٥	دائنون متنوعون
٢٩٦,٩٢٦	٢٤٥,٤٤٧	مصروفات مستحقة
٩,٠٠٠	٨٧٧,٣٣٩	ايرادات مدفوعة مقدما
٥,٨٥٠	٤٨٢,٩٧٥	أمانات للغير
٩٤٧,٧٨٢	١,٩٧٢,٥٥٦	

٢٠/١٤

الجمعية الخيرية لرعاية الأيتام بالمنطقة الشرقية
مسجلة بوزارة العمل والتنمية الاجتماعية برقم (٥٦٨)
الخبر - المنطقة الشرقية - المملكة العربية السعودية

إيضاحات حول القوائم المالية في ٢٠١٧/١٢/٣١م

(٥) الأصول الثابتة والاستهلاكات:

النسبة الإحصائية	البیان	التكلفة			مجمع الاستهلاك			الرصيد
		في ٢٠١٧/١٨م	الإضافات	في ٢٠١٧/١٢/٣١م	إهلاك العام	في ٢٠١٧/١٢/٣١م	في ٢٠١٧/١٢/٣١م	
%٥٠	الأراضي	١١,٤٨١,٥٠٠	٠	١١,٤٨١,٥٠٠	٠	٠	١١,٤٨١,٥٠٠	
%٥	المباني	٧,١٩٧,٤٥٠	٠	٧,١٩٧,٤٥٠	٣٥٩,٨٧٣	١,١٣٥,٠٣٨	٦,٠٦٢,٦٨٥	
%٦٠	تحسينات على مباني مستأجرة	١,٢٣١,٣٣٦	١٧١,٨٢٢	١,٤٠٣,١٥٨	٢٨٠,٦١٢	١,٢٠٥,٠٧٠	١٩٨,٠٣٨	
%٢٠	المسارات	٧٢٢,١٥٠	٠	٧٢٢,١٥٠	١٠٨,٨٥١	٦٢٥,٠٢٢	٩٧,١٢٨	
%١٠	الأثاث والمفروشات	٢٨٦,٠٠٠	٦٦,١٧٥	٣٥٢,١٧٥	٣٥٢,١٧	١٤٨,٨١٢	٢٠٣,٣٦٣	
%١٥	الأجهزة والمعدات المكتبية	٣٧٥,١٠٨	٣٦,٥٩٢	٤١١,٧٠٠	٥٧,٠٨٢	٢٤٩,٥٢٣	١٦٢,١٧٧	
	المجموع	٢١,٢٢٢,٩٩٤	٢٧٤,٥٨٩	٢١,٥٦٧,٥٨٣	٨٤١,٦٣٥	٣,٣٦٣,٤٦٥	١٨,٢٠٤,١١٨	

٢٠/١٣

الجمعية الخيرية لرعاية الأيتام بالمنطقة الشرقية
مسجلة بوزارة العمل والتنمية الاجتماعية برقم (٥٦٨)
الخبر - المنطقة الشرقية - المملكة العربية السعودية
إيضاحات حول القوائم المالية في ٢٠١٧/١٢/٣١م

(١٠) التبرعات النقدية

٢٠١٦م ريال سعودي	٢٠١٧م ريال سعودي	مقيدة	غير مقيدة	
٩,٩٢٧,١٣٦	٤,٠٥٧,٨٩٤	.	٤,٠٥٧,٨٩٤	تبرعات نقدية عامة
٦٧٤,٦٠٩	٣٩٥,٧٢٣	٣٩٥,٧٢٣	.	الصدقات الجارية
١٢,٤٨٦,٧٢٤	٩,٢١٦,٩٩٠	٩,٢١٦,٩٩٠	.	تبرعات كافل اليتيم
١,١٠٥,٤٣٠	١٠١,٢٤١	١٠١,٢٤١	.	تبرعات كفالة ارملة
٨٢٣,٨٨١	٧٣٥,٢٣٨	٧٣٥,٢٣٨	.	تبرعات السنة الرمضانية
٧٢٢,٢٧٥	٢٨٩,٣٥٣	٢٨٩,٣٥٣	.	تبرعات كسوة الشتاء
٥٧٩,٤٠٠	٤٣٤,٦٦٩	٤٣٤,٦٦٩	.	تبرعات كسوة العيد
٨٤,٨٠٣	٤٣٠,٥٠٠	٤٣٠,٥٠٠	.	تبرعات هدية العيد
٦٣٠,١٠٠	٥٥٥	٥٥٥	.	تبرعات زواج
١,٧٥٨,٠٥٠	١,٨٣٤,٠٠٠	١,٨٣٤,٠٠٠	.	تبرعات نفقات صحية
٤٦٦,٣٢٥	١,٨٩٧,٢٩٣	١,٨٩٧,٢٩٣	.	تبرعات ايجار وترميم منازل
.	٤٠٠,٠٠٠	٤٠٠,٠٠٠	.	تبرعات شراء اثاث
٦٣٣,٢٥٠	.	.	.	تبرعات اجهزة كهربائية
٢٣٦,١٩٠	٩٠,٠٠٧	٩٠,٠٠٧	.	تبرعات حقيبة مدرسية
.	٥,٧٦٩,٢٠٦	٥,٧٦٩,٢٠٦	.	تبرعات شراء منازل
٦١٠,٠٠٠	٥٦٤,١٠٠	٥٦٤,١٠٠	.	مساهمة في رواتب الانارة
٥١٨,٣٠٩	٣٠٤,٩٩٩	٣٠٤,٩٩٩	.	تبرعات بناء الاسهم العشرة
٣٦٦,٥٩٧	٢٢٢,١٧٣	٢٢٢,١٧٣	.	دعم صندوق الموارد البشرية
١,١١٣,٩٨٠	١,٢١٥,٧٠٠	١,٢١٥,٧٠٠	.	تبرعات تدريب وتأهيل
٣,٩٠٠	.	.	.	تبرعات الجسد الواحد
٣٢,٧٤٠,٩٥٩	٢٧,٩٥٩,٦٤١	٢٣,٩٠١,٧٤٧	٤,٠٥٧,٨٩٤	

الجمعية الخيرية لرعاية الأيتام بالمنطقة الشرقية
مسجلة بوزارة العمل والتنمية الاجتماعية برقم (٥٦٨)
الخبر - المنطقة الشرقية - المملكة العربية السعودية
إيضاحات حول القوائم المالية في ٢٠١٧/١٢/٣١م

(٨) مخصص الإجازات السنوية

٢٠١٦م ريال سعودي	٢٠١٧م ريال سعودي	
.	١٤٠,٩٩٢	رصيد المخصص أول العام
١٤٠,٩٩٢	١٣١,٩٧٥	يضاف : المخصص المكون خلال العام
.	(١٢٢,٧٣٧)	يخصم : المنصرف من المخصص خلال العام
١٤٠,٩٩٢	١٥٠,٢٣٠	رصيد المخصص في نهاية العام

(٩) مخصص مكافأة نهاية الخدمة

٢٠١٦م ريال سعودي	٢٠١٧م ريال سعودي	
.	١٦١,٧٤٨	رصيد المخصص أول العام
٢٢٩,٤٠٩	١٣٢,٣٠٥	يضاف : المخصص المكون خلال العام
(٦٧,٦٦١)	(٢,٠٢٥)	يخصم : المنصرف من المخصص خلال العام
١٦١,٧٤٨	٢٩٢,٠٢٨	رصيد المخصص في نهاية العام

الجمعية الخيرية لرعاية الأيتام بالمنطقة الشرقية
مسجلة بوزارة العمل والتنمية الاجتماعية برقم (٥٦٨)
الخبر - المنطقة الشرقية - المملكة العربية السعودية
إيضاحات حول القوائم المالية في ٢٠١٧/١٢/٣١ م

(١٤) المساعدات النقدية

٢٠١٦ م ريال سعودي	٢٠١٧ م ريال سعودي	مقيدة	غير مقيدة	
٢,٧٩٨,١٩٠	٢,٣٧٨,٢٥٨	١,٠٣٨,٤٠٢	١,٣٣٩,٨٥٦	مصرفات تدريب وتأهيل
١٦,٤٠٥	٢٢,٨٧٣	.	٢٢,٨٧٣	مصرفات فتورة كهرباء وتليفون
٩,٣٠٠,٦٦٥	٨,٢٥٧,٧٩٦	٨,٢٥٧,٧٩٦	.	مساعدات كفالة ايتام
٢,٨٧٥,٣٤٨	٢,٦٠٣,٠٩٣	١,٠١,٢٤١	٢,٥٠١,٨٥٢	مساعدات كفالة ارملة
٥٦١,٣٠٠	٦٥١,٦٠٠	٦٥١,٦٠٠	.	مساعدات السلة الرمضانية
٧٧٨,٠٥٠	٣١٩,٢٠٠	٢٨٩,٣٥٣	٢٩,٨٤٧	مساعدات كسوة الشتاء
٤٧٣,٧٥٠	٤٢٨,٣٥٠	٤٢٨,٣٥٠	.	مساعدات كسوة عيد
٤٠٨,٩٢٠	٣٦٢,٣٠٧	٣٦٢,٣٠٧	.	مصرفات هدية عيد
٦٢,٥٠٠	٥٧,٥٠٠	.	٥٧,٥٠٠	مساعدات اعانة زواج
١,٨٤٣,١٧٧	١,٨٤٠,١٠٠	١,٨٣٤,٠٠٠	٦,١٠٠	مساعدات نفقات صحية
٣,٠١٦,٣٢٤	٢,٧٥٣,٩٩٠	١,٨٩٧,٢٩٤	٨٥٦,٦٩٦	مساعدات ايجار وترميم منازل
٣٦٠,٩٠٠	٤٣٤,٨٣٧	٤٠٠,٠٠٠	٣٤,٨٣٧	مساعدات شراء اثاث
٣٨٢,٩٩٠	٥٧٠,٠٦٢	.	٥٧٠,٠٦٢	مساعدات اجهزة كهربائية
٦١٠	٢٤٩,٠٠٠	٩٠,٠٠٨	١٥٨,٩٩٢	مساعدات حقيبة مدرسية
٩١٦,٧٠٩	٦٢٩,٨٣٨	.	٦٢٩,٨٣٨	مصاريق ونفقات اخرى
٢٣,٧٩٥,٨٣٨	٢١,٥٥٨,٨٠٤	١٥,٣٥٠,٣٥١	٦,٢٠٨,٤٥٣	

(١٥) مصرفات الانشطة

٢٠١٦ م ريال سعودي	٢٠١٧ م ريال سعودي	مقيدة	غير مقيدة	
١,١٠٧,٠٨١	٢,١٨٨,٦٥٧	٢,١٨٨,٦٥٧	.	مصرفات البرامج والانشطة
٩٦٦,٦٤٤	٧٩٢,٦٠٦	٦٨٨,١٠٠	١٠٤,٥٠٦	مصرفات مشروع الحج والعمرة
٧٨,٩٧٤	.	.	.	مصرفات الاسر المنتجة والمشاريع الصغيرة
٢,١٥٢,٦٩٩	٢,٩٨١,٢٦٣	٢,٨٧٦,٧٥٧	١٠٤,٥٠٦	

الجمعية الخيرية لرعاية الأيتام بالمنطقة الشرقية
مسجلة بوزارة العمل والتنمية الاجتماعية برقم (٥٦٨)
الخبر - المنطقة الشرقية - المملكة العربية السعودية
إيضاحات حول القوائم المالية في ٢٠١٧/١٢/٣١ م

(١١) الاعانات

٢٠١٦ م ريال سعودي	٢٠١٧ م ريال سعودي	
٧٥,٠٠٠	٣٣,٧٥٠	إعانة الوزارة السنوية
٧٥,٠٠٠	٣٣,٧٥٠	

(١٢) إيرادات الأنشطة

٢٠١٦ م ريال سعودي	٢٠١٧ م ريال سعودي	
٣,٩٨٠,٨٦٠	٢,٣٠٥,٢٥٠	إيرادات البرامج والأنشطة
٨٨١,٥٥٠	٦٨٨,١٠٠	إيرادات مشروع الحج والعمرة
١,٧٥٩,٨٨٨	١,٤٤٣,٥٠٣	إيرادات ريع العقار
١,٣٩٨,٦٧٠	١,٠٣٨,٤٠٢	إيرادات تدريب وتأهيل الأيتام
٨,٠٢٠,٩٦٨	٥,٤٧٥,٢٥٥	

(١٣) الإيرادات الأخرى

٢٠١٦ م ريال سعودي	٢٠١٧ م ريال سعودي	
١,٠٠٦,٦٢٢	٣٠٣,٩٥١	خصم مكتسب
.	٢٨,٨٩٥	جزاءات وغرامات
.	٣١٦,٥٢٨	أخرى متنوعة
٢٣١,٢٦٨	.	تبرعات ذبائح شهر رمضان
١,٢٣٧,٨٩٠	٦٤٩,٣٧٤	

الجمعية الخيرية لرعاية الأيتام بالمنطقة الشرقية
مسجلة بوزارة العمل والتنمية الإجتماعية برقم (٥٦٨)
الخبر - المنطقة الشرقية - المملكة العربية السعودية
إيضاحات حول القوائم المالية في ٢٠١٧/١٢/٣١ م

(١٦) المصروفات العمومية والإدارية

٢٠١٦ م	٢٠١٧ م	
ريال سعودي	ريال سعودي	
٤,٦٩٥,٥٦٠	٣,٨٩٨,٣٥٣	الرواتب ومافي حكمها
٢٢٩,٤٠٩	١٣٢,٣٠٥	مكافأة نهاية الخدمة
١٤٠,٩٩٢	٢٥٢,١٦٦	الإجازات السنوية
٩٥٩,٩٢٣	٨٤٥,٨٥٩	إيجارات
٩٧٧,٧٠٤	١,٣٧٩,٣٧٩	تدريب وتأهيل
١٩١,٨٥٩	٠	مكافآت تشجيعية
٦٣,٤٣٠	٩٨,٥٠٤	كهرباء ومياه وغاز
١١٨,٥١٧	١٣٤,٠٧٦	مكتبية ومطبوعات
٦١٦,٠٩٤	٣٩٦,٩٢٨	دعاية وإعلان
٧١,٩٩٨	٧٦,٢٨١	ضيافة ونظافة
٤١,٩٣٩	٣٧,٨٢٠	محروقات ومصروفات السيارات
٤٠,٤٢٢	٤٣,٠٢٧	صيانة واصلاح وترميم
١٠٨,٨٩٥	٨١,١٩٨	بريد وهاتف
١٥,٩٤٦	١٠,٣٩٢	رسوم حكومية
١٩,٧٤٨	٨,٠٨٢	سفر وانتقال
٥٧,٠٦٠	٥٥,٢٤٠	عمولات بنكية
٤,٠٦٣	١٢٢,٧٥٥	تأمين طبي
٠	٢٠٠,٠٠٠	أتعاب مهنية واستشارات
٧٤٥	١٣,٨٥٦	نثرية متنوعة
١,٠٠٦,٦٥٣	٨٤١,٦٣٥	إستهلاك الاصول الثابتة
٢٤,٨٧٩	٠	إطفاء مصروفات التأسيس
٢٦٠,٥٩٠	٢٢٥,٤٤٩	اطفاء النفقات الإيرادية المؤجلة
٩,٦٤٦,٤٢٦	٨,٨٥٣,٣٠٥	

٢٠١٩

يمكنك تحميل التقرير كاملا
من خلال مسح الكود التالي



رؤية VISION
2030
المملكة العربية السعودية
KINGDOM OF SAUDI ARABIA

توافق الأهداف و رؤية 2030

رؤية 2030

برنامج تحسين نمط الحياة

مواطنة مسؤولة

تعزيز ودعم ثقافة الابتكار

تشجيع العمل التطوعي

تمكين المنظمات غير الربحية من تحقيق أثر أعمق

دعم نمو القطاع غير الربحي

تعزيز قيام الشركات بمسؤوليتها الاجتماعية

تشجيع العمل التطوعي

أهدافنا الإستراتيجية

المساهمة في تحسين حياة اليتيم وأسرته وتمكينه

صناعة نماذج من الأيتام فاعلة ومؤثرة في المجتمع

تصميم مبادرات نوعية ومبتكرة في تمكين المستفيدين

التكامل الاستراتيجي مع كافة الاطراف

تطوير نظم إدارية وتقنية لتحقيق معايير التميز المؤسسي

تحقيق موارد مالية متنامية و مستدامة

تحسين الكفاءة المالية والترشيد من الإنفاق

استقطاب وتطوير الكفاءات البشرية المتخصصة

خطة إستراتيجية لتعزيز التميز

استقطاب وتطوير الكفاءات البشرية المتخصصة



- إعداد آلية فاعلة لاستقطاب وإختيار الكفاءات البشرية المتخصصة
- تطوير دليل الأوصاف الوظيفية لكافة الوظائف المعتمدة في الهيكل التنظيمي للجمعية
- إعداد دراسة الاحتياجات التدريبية للكفاءات البشرية العاملة في الجمعية
- إعداد نظام إدارة الأداء الوظيفي للكفاءات البشرية العاملة في الجمعية
- إعداد خطة سنوية للبرامج التأهيلية في المجالات القيادية والتخصصية للكفاءات البشرية العاملة في الجمعية
- إعداد دراسة سنوية لقياس مستوى رضى العاملين في الجمعية

تصميم مبادرات نوعية و مبتكرة في تمكين المستفيدين



- إعداد دراسة لتحديد الاحتياجات الإجتماعية والتأهيلية للأيتام والأمهات
- إعداد خطة سنوية لتنفيذ المبادرات النوعية المبتكرة للأيتام والأمهات
- إنشاء معمل الابتكار الإجتماعي للمبادرات النوعية
- إنشاء نادي بناء الإجتماعي والثقافي
- إعداد دليل معياري للبرامج والخدمات المنفذة في الجمعية للمستفيدين
- إعداد دراسة سنوية لقياس رضى المستفيدين من البرامج المنفذة
- تصميم آلية منهجية لقياس مستوى جودة المبادرات المنفذة (آلية ضمان الجودة)

تطوير نظم إدارية و تقنية تحقق معايير التميز المؤسسي



- تنفيذ مبادرة تحقيق التميز المؤسسي الأوربي EFQM للجمعية
- إعداد خطة سنوية لمشاركة الجمعية في مسابقات التميز المؤسسي محليا وإقليميا
- تنفيذ مبادرة التحول التقني في الجمعية

التكامل الإستراتيجي مع كافة الأطراف ذات العلاقة



- تصميم دليل إجرائي لمنهجية عقد الشراكات المجتمعية
- دراسة احتياجات الجمعية من الشراكات التكاملية مع الأطراف ذات العلاقة
- إعداد وتنفيذ خطة تسويقية لاستقطاب الشركاء الاستراتيجيين
- إعداد دراسة للشراكات القائمة ووسائل تفعيلها
- تصميم آلية منهجية لقياس رضا الشركاء الاستراتيجيين
- تطوير آلية فاعلة لتكريم وتقدير الشركاء الاستراتيجيين



تحقيق موارد مالية متنامية و مستدامة

- تطوير قاعدة بيانات المتبرعين والمانحين
- إعداد الخطة التسويقية والإعلامية السنوية لبرامج ومشاريع الجمعية
- تطوير قنوات التبرع الفردي
- تصميم مبادرات نوعية تتناسب مع إحتياجات المستفيدين وتوجهات المانحين المستهدفين
- إعداد خطة تسويقية فاعلة لاستقطاب الجهات المانحة والراعية
- إعداد دراسة جدوى لإقامة مشاريع استثمارية مجددة
- إعداد خطة تطويرية لتحسين العوائد المالية من المشاريع الاستثمارية القائمة



تحسين الكفاءة المالية و الترشيد من الإنفاق

- تطوير آلية حساب ومتابعة التكاليف للبرامج والمشاريع المنفذة
- إعداد آلية إدارة المخاطر المالية
- إعداد دراسة مقارنة مرجعية مع الجهات المتميزة في الكفاءة والترشيد المالي
- إعداد دراسة مالية للبرامج والأنشطة غير الأساسية في الجمعية
- وتحديد مدى تأثيرها على الميزانية التشغيلية للجمعية



ننطلق
لمستقبل واعد

